

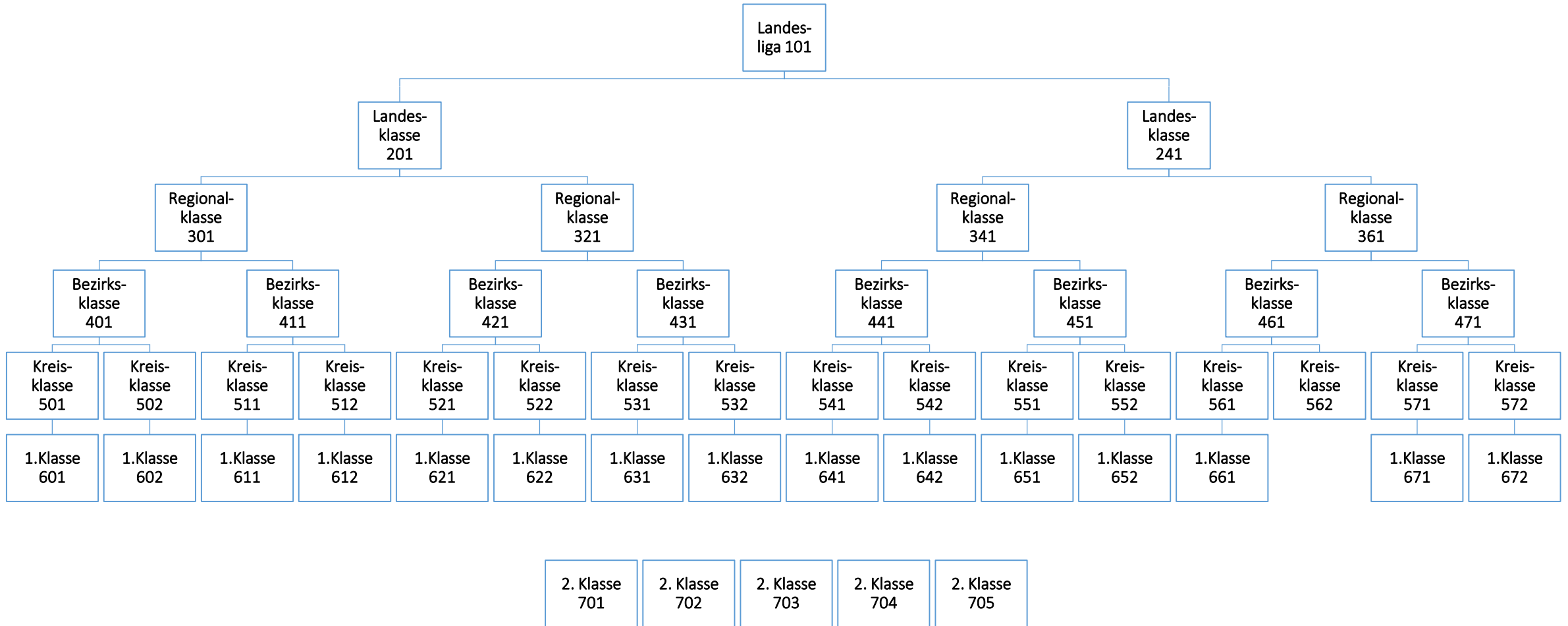
Vorschlag des Vorstandes auf Empfehlung
des Sportausschusses zur Abänderung der
Klasseneinteilung -
Einführung zusätzlicher Leistungsebenen
und Umstellung von 12 auf 10
Mannschaften pro Bewerbsklasse

Warum sollen wir bei der MM etwas verändern?

Was sollten wir dabei berücksichtigen!

- Leistungsgefälle innerhalb der Klassen reduzieren
- Den Umstieg von der 2. in die 1. Klasse erleichtern
- Fahrwege nicht zu groß werden lassen

Klassen 2016/17

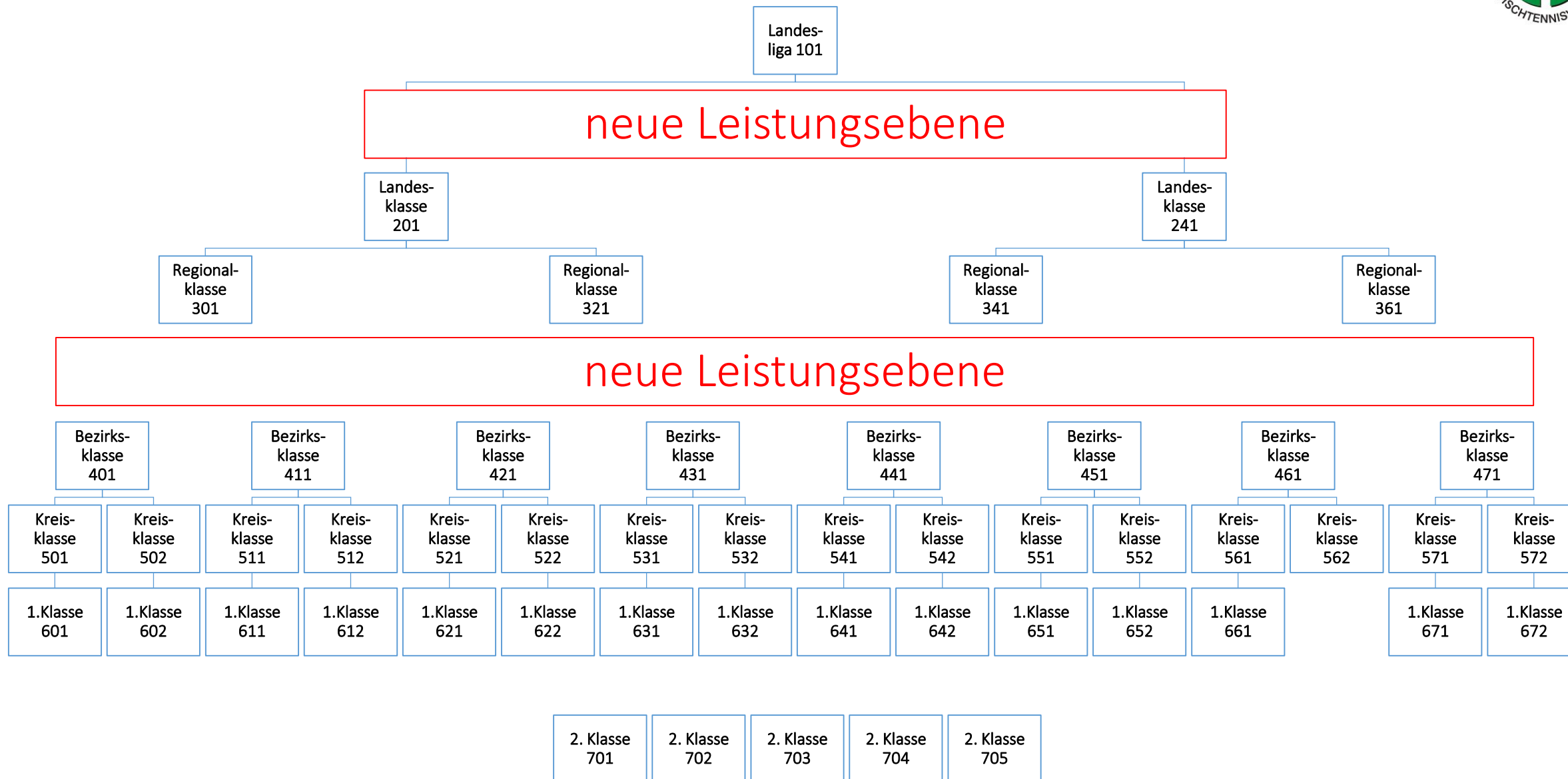


Herren MM 2016/17 – Regulativ derzeit

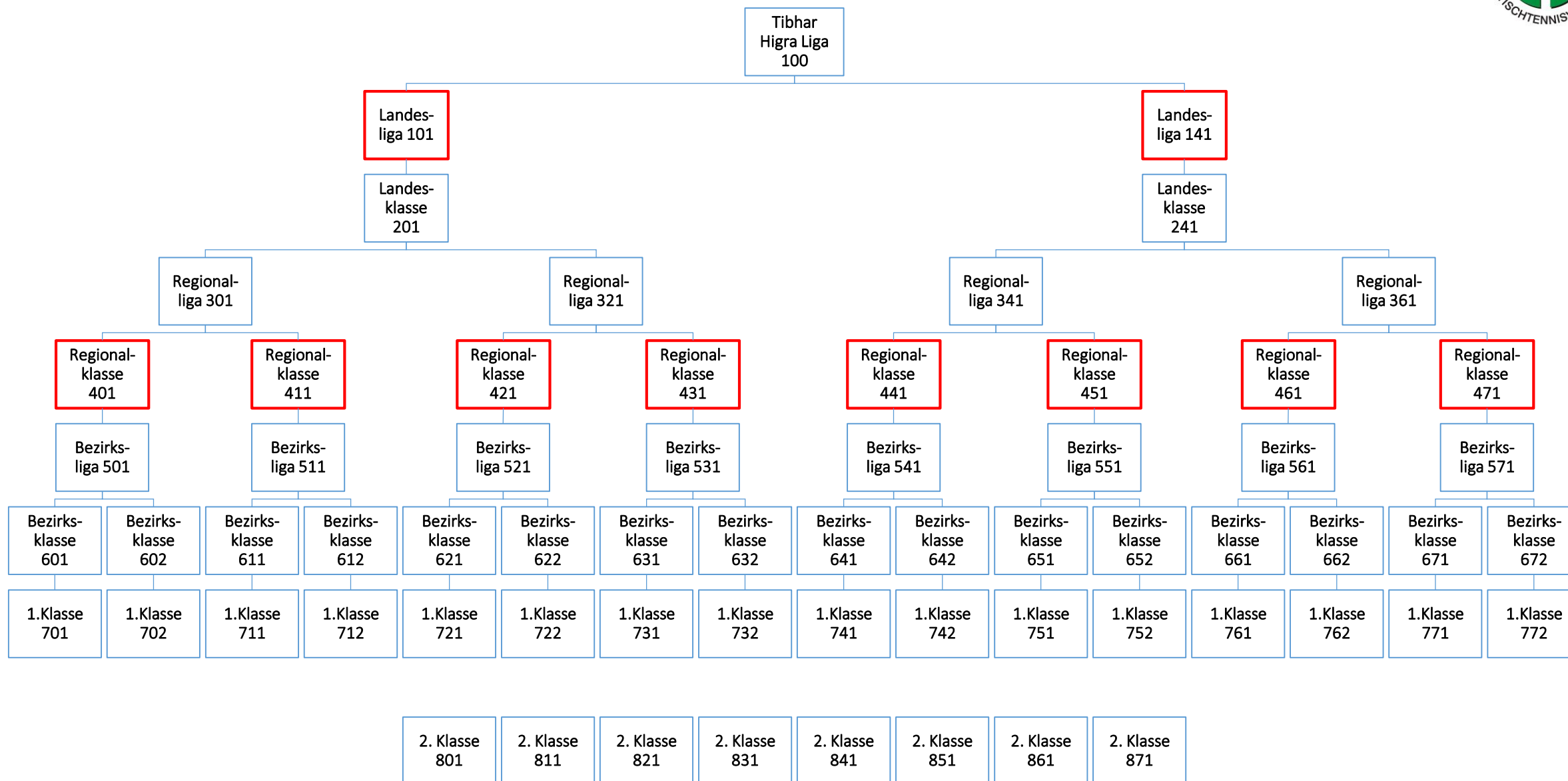
Es spielen derzeit 567 Mannschaften davon 41 in der 2.Klasse

LL 101	LK 201/241	RK 301-361	BK 401-471	KK 501-572	1.KL 601-672	2.KL 701-705
13 Mannschaften	24 Mannschaften	48 Mannschaften	94 Mannschaften	188 Mannschaften	159 Mannschaften	41 Mannschaften
1 Klasse 13 Mannschaften	2 Klassen je 12 Mannschaften	4 Klassen je 12 Mannschaften	8 Klassen 6x 12 und 2x 11 Mannschaften	16 Klassen 12x 12 und 4x 11 Mannschaften	15 Klassen 3x 12 , 3x 11 und 9x10 Mannschaften	5 Klassen 2x 6 , 1x 9 und 2x10 Mannschaften
Meister Ber. Aufstiegsspiele; 11.-13. Absteiger eine Mannschaft pro Verein	Meister Aufsteiger; 11. Und 12. Absteiger max. 2 Mannschaften pro Verein	Meister Aufsteiger; 11. Und 12. Absteiger max. 3 Mannschaften pro Verein	Meister Aufsteiger; 11. Und 12. Absteiger max. 4 Mannschaften pro Verein	Meister Aufsteiger; 11. Und 12. Absteiger max. 5 Mannschaften pro Verein	Meister und Vizemeister Aufsteiger; kein Absteiger	kein Aufsteiger und kein Absteiger

neue Klasseneinteilung 2017/18



neue Klasseneinteilung 2017/18



Auf- und Abstiegsregelung Ende 2016/17

LL 101 13 Mannschaften		2x LK 201/241 24 Mannschaften	4x RK 301-361 48 Mannschaften		8x BK 401-471 94 Mannschaften	16x KK 501-572 188 Mannschaften	15x 1.Kl 601-672 159 Mannschaften
1. – 10. LL (10)		1. LK (2)	1. – 3. RK (12)		best. 1. BK (7)	1. – 4. KK (64)	1. - 3. 1.KL (45)
11. – 13. LL (3)		2. – 9. LK (16)	best. 4. RK (3)		schl. 1. BK (1)	best. 5. KK (9)	Rest 1.KL (114)
		best. 10. LK (1)	schl. 4. RK (1)		2. – 10. BK (72)	schl. 5. KK (7)	
		schl. 10. LK (1)	5. - 12. RK (32)		best. 11. BK (7)	Rest KK (108)	
		11. – 12. LK (4)			schl. 11. BK (1)		
					12. BK (6)		

Umstellung im Übergangsjahr 2017/18

Tibhar Higrä Liga 12 Mannschaften	2x Landesligen 101/141 20 Mannschaften	2x Landesklassen 201/241 20 Mannschaften	4x Regionalliga 301-361 40 Mannschaften	8x Regionalklassen 401-471 80 Mannschaften	8x Bezirksligen 501-571 80 Mannschaften	16 x Bezirksklassen 601-672 160 Mannschaften	12-16 1. Klassen 701-772 116 Mannschaften
1. – 10. LL (10)	11. – 13. LL (3)	schl. 10. LK (1)	schl. 4. RK (1)	schl. 1. BK (1)	schl. 11. BK (1)	schl. 5. KK (7)	Rest 1.KL (114)
1. LK (2)	2. – 9. LK (16)	11. – 12. LK (4)	5. - 12. RK (32)	2. – 10. BK (72)	12. BK (6)	Rest KK (108)	
	best. 10. LK (1)	1. – 3. RK (12)	best. 1. BK (7)	best. 11. BK (7)	1. – 4. KK (64)	1. - 3. 1.KL (45)	
		best. 4. RK (3)			best. 5. KK (9)		



Auf- und Abstiegsregelung Ende 2017/18

Tibhar Higma Liga 100 12 Mannschaften	2x Landesligen 101/141 20 Mannschaften	2x Landesklassen 201/241 20 Mannschaften	4x Regionalliga 301-361 40 Mannschaften	8x Regionalklassen 401-471 80 Mannschaften	8x Bezirksligen 501-571 80 Mannschaften	16 x Bezirksklassen 601-672 160 Mannschaften	12-16 1. Klassen 701-772 116 Mannschaften
1. – 8. Higma (8)	1. LL (2)	1. + 2. LK (4)	1. RL (4)	1. RK (8)	1. + 2. BL (16)	1. BK (16)	1. + 2. 1.KL (32)
9. - 12. Higma (4)	2 – 7. LL (12)	3. – 7. LK (10)	2. – 7. RL (24)	2. – 7. RK (48)	3. – 7. BL (40)	2. - 7. BK (96)	Rest 1. Klasse
	8. - 10. LL (6)	8. - 10. LK (6)	best. 8. RL (2)	best. 8. RK (6)	best. 8. BL (6)	best. 8. BK (14)	
			schl. 8. RL (2)	schl. 8. RK (2)	schl. 8. BL (2)	schl. 8. BK (2)	
			9. + 10. RL (8)	9. + 10. RK (16)	9. + 10. BL (16)	9. + 10. BK (32)	

MM 2018/19

Tibhar Higma Liga 10 Mannschaften	2x Landesligen 20 Mannschaften	2x Landesklassen 20 Mannschaften	4x Regionalliga 40 Mannschaften	8x Regionalklassen 80 Mannschaften	8x Bezirksligen 80 Mannschaften	16 x Bezirksklassen 160 Mannschaften	12-16 1. Klassen 116 Mannschaften
1. – 8. Higma (8)	9. - 12. Higma (4)	8. - 10. LL (6)	8. - 10. LK (6)	schl. 8. RL (2)	schl. 8. RK (2)	schl. 8. BL (2)	schl. 8. BK (2)
1. LL (2)	2 – 7. LL (12)	3. – 7. LK (10)	2. – 7. RL (24)	9. + 10. RL (8)	9. + 10. RK (16)	9. + 10. BL (16)	9. + 10. BK (32)
	1. + 2. LK (4)	1. RL (4)	best. 8. RL (2)	2. – 7. RK (48)	3. – 7. BL (40)	2. - 7. BK (96)	Rest 1. Klasse
			1. RK (8)	best. 8. RK (6)	best. 8. BL (6)	best. 8. BK (14)	
				1. + 2. BL (16)	1. BK (16)	1. + 2. 1.KL (32)	

Zur Generalversammlung mitzubringen, nicht einsenden!

STIMMVOLLMACHT

Für Herrn/Frau, geboren.....

Verein/Sektion/SPG

Zur „Außerordentlichen Generalversammlung des OÖTTV“

Datum: Sonntag, 13. November 2016

Beginn: 12:00 Uhr

Ort: **Tips Arena**, Ziegeleistraße 76, 4020 Linz

Für die Vereins- bzw. Sektionsleitung/Vertretung der
Spielgemeinschaft

(Obmann/Sektionsleiter/Vertreter SPG)

(Schriftführer)